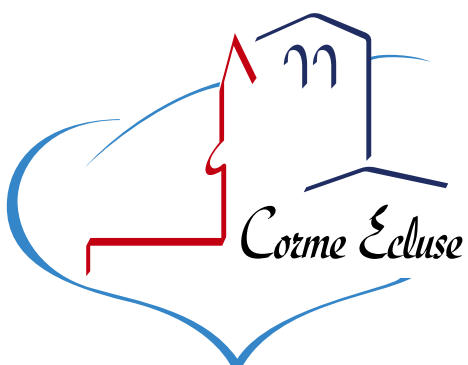
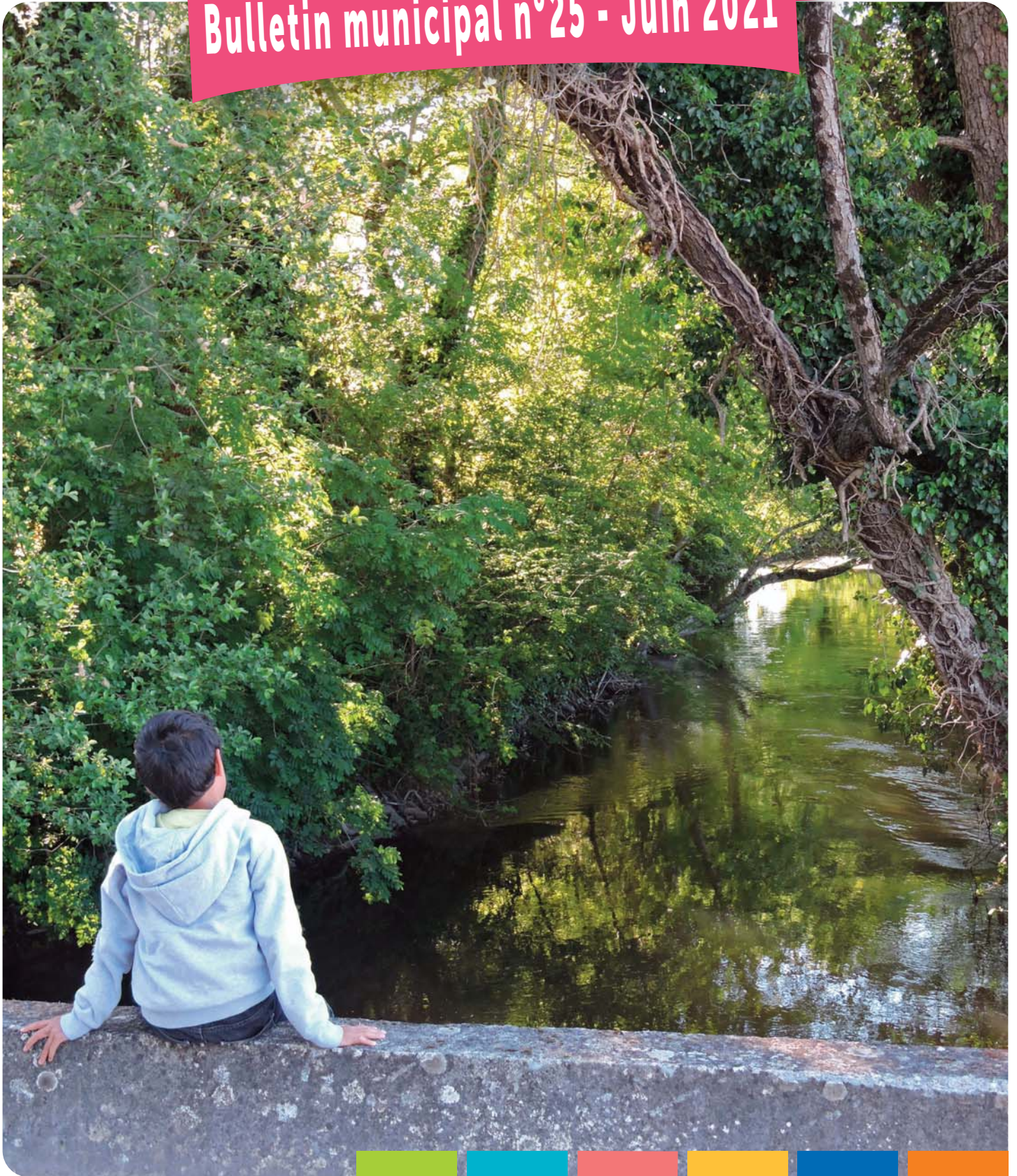


Bulletin municipal n°25 - Juin 2021



Comme une info

www.cormecluse.fr



Enfin le soleil brille, un vent de liberté souffle sur notre pays.

Bas les masques !

Nous allons pouvoir « bambocher » jusqu'au bout de la nuit, profiter de notre famille, de nos amis, en respectant toutes les règles, bien sûr.

L'ennemi invisible est toujours là, prêt à s'engouffrer dans la moindre de nos failles.

Vous l'avez lu dans le dernier Cara Mag, la CARA soutient nos sportifs de haut niveau dont les Cormillons Tom Babin, vice-champion d'Europe en canoë-kayak, sans oublier sa sœur Cerise, championne nationale dans la même discipline.

Deux championnes de la CARA ont l'honneur de représenter la France aux Jeux Olympiques de Tokyo dans quelques semaines.

Le sport pour aérer le corps et l'esprit est indispensable pour retrouver une vie « normale », après cette crise sans précédent. Quelle joie d'assister à un

concert des Jeudis musicaux dans notre église avec un vrai public.

Nous avons entendu les voix de vrais artistes lors d'un très beau spectacle, nous avons pu applaudir enfin.

Notre bibliothèque, toujours gratuite, recherche des bénévoles, n'hésitez pas à pousser la porte, la culture est également indispensable pour nourrir l'esprit.

Nous venons de planifier les fêtes et manifestations à venir avec toutes les associations de Corme-Écluse. Le calendrier 2022 sera consultable sur le site internet et communiqué dans le prochain bulletin.

C'est la fin de l'année scolaire, vivement les vacances pour mieux repartir à la rentrée.

Profitez, enfin.

Je vous souhaite de très bonnes vacances d'été et une bonne lecture.

*Votre maire,
Olivier Martin*

le sommaire

Pages 3 à 6 : Vie municipale

Pages 7 à 13 : Vie du village

Page 14 : Vie associative

Page 15 : Et si nous consommions local ?

Page 16 : Numéros utiles

l'ours

Directeur et responsable de la publication :

Olivier Martin, *maire de Corme-Écluse*

Membres de la commission communication :

O. Martin, S. Caron Bonneau, C. Vilain, A. Viaud.

Rédaction : C. Gougnon, C. Menant, B. Duc ; *les agents.*

C. Broussard ; *enseignante.*

O. Martin, A. Viaud, S. Caron Bonneau, C. Daubannay,

D. Daubannay ; *les élus.*

Crédits photos : O. Martin, N. Binet, C. Gougnon, G. Goizin,

C. Broussard, A. Viaud, B. Duc,

mairie de Corme-Écluse, association du Foyer rural,

Mission locale de Royan (infographie et photographie).

Dépôt légal : 3^e trimestre 2021

Tiré à 610 exemplaires

IMPRIMERIE
LAGARDE Saunon - 05 48 22 70 55

Imprimé sur papier issu de forêts gérées durablement.

INFOS MAIRIE

La Mairie est ouverte au public :

- lundi, mardi et jeudi de 14 h à 18 h

- mercredi et vendredi de 9 h à 12 h.

☎ 05.46.02.34.31.

✉ mairie@cormeecluse.fr

🌐 www.cormeecluse.fr

POLICE PLURICOMMUNALE SAUJON VAL DE SEUDRE



La gardienne-brigadière Nadège Chupeau assure une permanence à la mairie de Corme-Écluse, le jeudi de 14 h à 16 h.

RECENSEMENT DES JEUNES

Chaque jeune français âgé de 16 à 25 ans est dans l'obligation de se faire recenser en mairie pour :

- pouvoir être convoqué à la Journée Défense et Citoyenneté (JDC). Cette journée est obligatoire pour obtenir le permis de conduire et pour passer tout examen soumis à l'autorité de l'État ;

- être inscrit d'office sur les listes électorales.

Dès vos 16 ans, munissez-vous de votre pièce d'identité et du livret de famille et venez vous faire recenser.

RECYCLAGE DES MOBILES USAGÉS

En septembre 2020, l'Association des Maires de Charente-Maritime a signé un partenariat avec Orange pour mettre à disposition des communes qui le souhaitent, une boîte de collecte pour récupérer les téléphones mobiles usagés et leurs accessoires.

Votre commune s'est engagée dans ce dispositif de collecte-recyclage pour la protection de l'environnement et pour soutenir l'économie sociale et solidaire.

Les mobiles récupérés qui ne fonctionnent plus, seront recyclés par les Ateliers du Bocage dans les Deux-Sèvres, sinon ils seront reconditionnés et revendus en Afrique, à bas prix.

L'intégralité des bénéfices sera reversée par Orange à Emmaüs International.



Faites un geste citoyen, participez à cette démarche solidaire.

SERVICE NATIONAL UNIVERSEL



Le SNU, initié en 2019 dans certains départements expérimentateurs, se déploie sur l'ensemble du territoire français. Ce projet d'émancipation et de responsabilisation des jeunes s'adresse aux filles et garçons, âgés de 15 à 16 ans, après la classe de 3^e. Sa mise en œuvre, qui s'adresse pour l'instant à des jeunes volontaires, poursuit plusieurs objectifs : le renforcement de la cohésion nationale et territoriale, le développement d'une culture de l'engagement et l'accompagnement de l'insertion sociale et professionnelle des jeunes.

Retrouvez toutes les informations utiles sur « www.snu.gouv.fr ».

ÉTAT CIVIL

Naissances 2021 :

- Jolly Naïél le 22 décembre 2020
- Hrcka Timéo le 4 janvier 2021
- Yapo Shany le 13 janvier
- Tranchant Pavel le 23 février
- Cagnon Ely le 4 mars
- Augé-Lenfant Amaya le 2 avril
- Dufaux Malo le 12 avril
- Creanga Anastasia le 15 avril
- Counil Eden le 27 avril.

Pacs :

- Pages Jean-Luc & Wetterwald Barbara le 26 janvier

Mariage :

- Fortin Quentin & Neau Mélody le 19 juin.

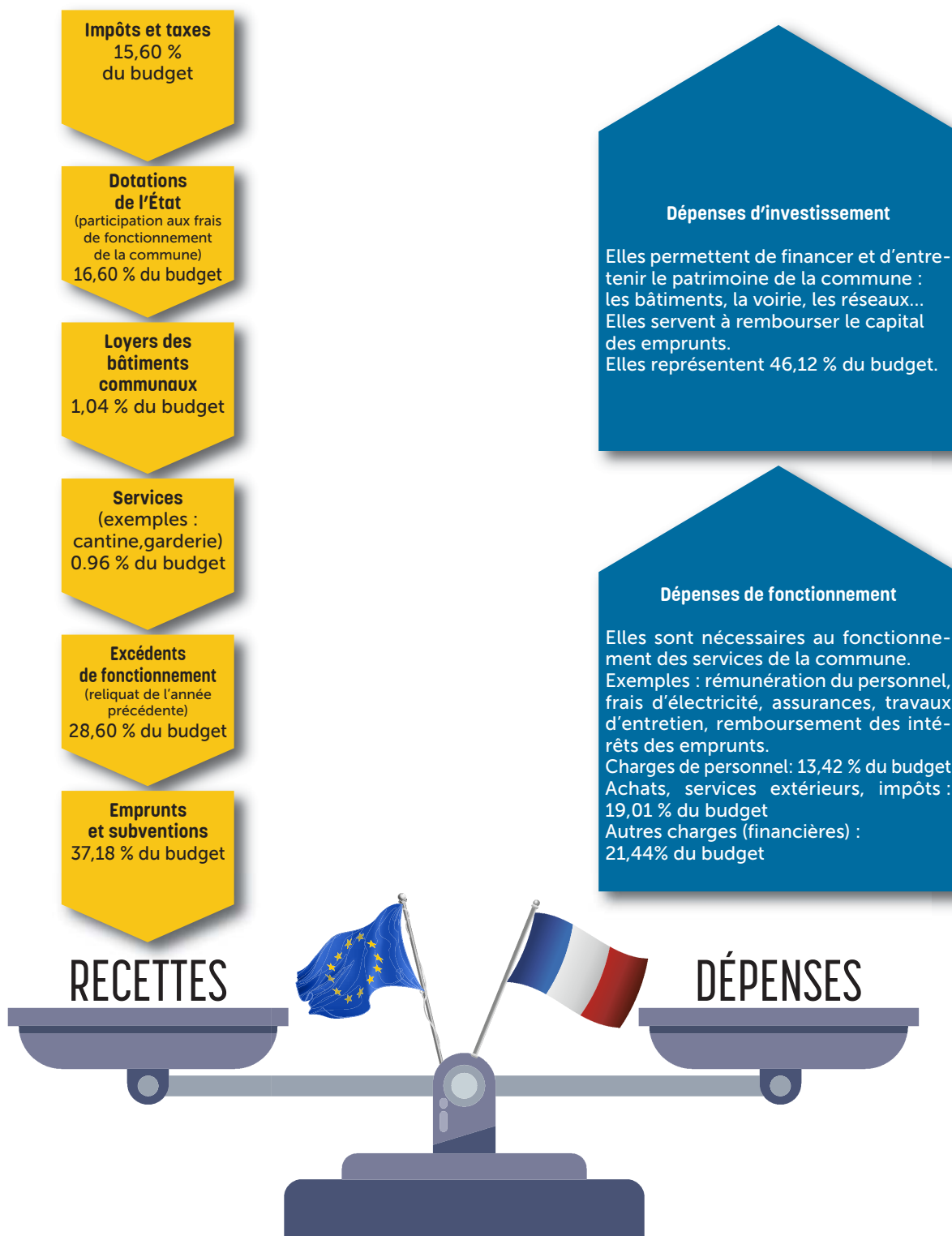
LE BUDGET DE CORME-ÉCLUSE

Le 15 avril dernier, le Conseil municipal a voté le budget de Corme-Écluse pour l'année 2021. Il s'agit d'un budget appelé « primitif », c'est-à-dire qu'il prévoit les recettes et les dépenses pour toute l'année. La loi autorise des ajustements en cours d'année.

Le budget est un document juridique et public, auquel chacun peut avoir accès, sur demande auprès de la mairie.

Le budget primitif 2021 de Corme-Écluse s'élève à 1 945 117,47 euros.

Comment sont réparties les finances de la commune ?



PEUT-ON BRÛLER DES DÉCHETS VERTS DANS SON JARDIN ?

L'arrêté municipal du 21 novembre 2008, confirmé par la loi sur l'environnement, interdit le brûlage à l'air libre de tous déchets y compris déchets verts, par les privés et les professionnels.

Le maire peut sanctionner les contrevenants d'une amende^(*), le principe étant de faire respecter les règles sanitaires et de sécurité pour protéger les personnes, les biens et l'environnement des incendies.

Aucune excuse pour faire du feu, les déchetteries les plus proches, situées à Grézac et Saujon sont ouvertes tous les jours de la semaine (sauf jeudi, dimanche et jours fériés). Ces végétaux sont alors

broyés et valorisés afin de fournir du compost pour la filière agricole.

Toutefois, des dérogations peuvent être accordées mais avec des procédures et modalités précises en accord avec le préfet, le maire et le SDIS (Service départemental d'incendie et de secours).

Quelques exemples de cette autorisation exceptionnelle, le brûlage de végétaux attaqués par des insectes nuisibles par un jardinier paysagiste, l'écobuage par un agriculteur ou un feu de la Saint-Jean organisé par une municipalité.

Protégeons notre planète et préservons notre environnement en respectant les règles.

** Un aller/retour à la déchetterie vous coûtera moins cher qu'une contravention de 450 euros !*

INONDATIONS : LA SEUDRE SORT DE SON LIT

Comme chaque année, en période hivernale ou printanière, la Seudre est sortie de son lit et un certain nombre de parcelles ou routes se sont retrouvées submergées pendant plusieurs semaines.

Description du bon fonctionnement du fleuve la Seudre...

À chaque période d'inondation sur notre commune, la Rue des Prés Belets est interdite à toute circulation pour submersion.



Des zones humides nécessaires à la préservation des habitations

En effet, ces zones humides, qui tendent à disparaître (urbanisation notamment) ont un rôle très important. Elles permettent de filtrer l'eau, de recharger les nappes phréatiques et les sols en nutriments (la présence des mottes, en bord de Seudre, démontre la fertilité des sols) et assurent une zone « tampon » pour éviter les inondations en zones bâties.

Les zones humides, alliées de la biodiversité

Les zones humides ont un rôle prépondérant pour la biodiversité et sont même indispensables à la survie de certaines espèces : le brochet, par exemple, ne se reproduit pas dans le fleuve mais dans les fossés et berges sous l'eau. Il lui

faut une moyenne de 30 à 40 jours de submersion, en fin d'hiver, pour pondre et assurer une nouvelle génération. En Charente-Maritime, on estime qu'une année sur cinq se prête à une bonne reproduction, ce qui illustre bien la fragilité de cette espèce...

Si les inondations provoquent quelques désagréments, c'est bien peu face aux bienfaits qu'elles apportent.

C'est pour cela que les zones humides doivent être protégées.



La Seudre derrière le village de l'Île.

Ce phénomène est tout à fait normal ; un fleuve est constitué d'un lit primaire et d'une zone inondable, indispensable à son bon fonctionnement. La Seudre prend sa source à Saujon, le port de Ribérou et ses écluses délimitent la ligne de séparation entre l'eau douce et l'eau salée. Avec ses 40 km de long, la Seudre est un des plus petits fleuves côtiers de France. Dans sa partie eau douce, la Seudre (historique) est dédoublée par un canal qui avait pour objectif d'assainir le marais pour l'élevage et la culture.

ZOOM SUR LES PRINCIPAUX TRAVAUX

Pour faire de Corme-Écluse un village où il fait bon vivre, nombreux sont les travaux entrepris par les 3 agents techniques qui procèdent à l'embellissement de notre commune : fleurissement des massifs dans le centre-bourg, taille des arbres et des haies, désherbage écologique des allées du cimetière (brûlage des herbes), fauchage des accotements des voies communales, entretien de la voirie par des opérations de « point à temps » (rebouchage des « nids de poule ») et réfection du patrimoine bâti... Retour sur les principaux chantiers réalisés ces derniers mois et ceux en cours.

SECTEUR « LA BECTERIE » : LE LOTISSEMENT « LES SABLES » SORT DE TERRE

Lotissement Les Sables



Les travaux de viabilisation du lotissement communal « Les sables » situé rue de La Becterie, ont débuté en mai. Cinq lots d'environ 600 m² chacun seront livrés et commercialisables courant du 2^e semestre 2021.

Travaux La Becterie



Dans la continuité des travaux d'aménagement du lotissement et dans l'objectif de faciliter l'écoulement et le drainage des eaux pluviales sur le secteur de la Becterie, une fosse drainante a été installée au niveau du lotissement. Des places de stationnement se trouveront à cet endroit.

LA SALLE DES FÊTES FAIT PEAU NEUVE !

Depuis sa construction en 1992 et ses travaux d'agrandissement en 2002, la salle des fêtes avait besoin d'un rafraîchissement. En mars et durant trois mois, les agents techniques ont procédé à la remise en peinture de l'ensemble des murs intérieurs, à la réfection du plancher et à la mise en place d'une nouvelle signalétique nécessaire à la sécurité de cet établissement recevant du public (ERP).

Les agents ont lustré et revernî le parquet



ÉGLISE NOTRE-DAME DE CORME-ÉCLUSE : UN COMBAT CONTRE L'HUMIDITÉ

Intérieur de l'église



En avril dernier une entreprise spécialisée dans la restauration du patrimoine a procédé pendant deux semaines à la remise en état de l'intérieur de l'absidiale et du transept sud. Ces travaux sont co-financés par la Commune et la Direction régionale des affaires culturelles (DRAC). Soulevés par des infiltrations, certains carreaux situés à l'intérieur de l'édifice ont dû être rescellés, ces travaux ont été réalisés par les agents techniques de la Commune.

LA COMMUNE AMÉLIORE VOTRE CADRE DE VIE

Enfouissement des réseaux
route de Semussac



Disgracieux et vulnérables face aux aléas climatiques, les réseaux aériens électriques et téléphoniques vont disparaître dans la partie ouest du bourg. Dans la continuité des travaux d'enfouissement, la commune poursuit l'embellissement et l'amélioration du cadre de vie dans le périmètre des Bâtiments de France.

Le Syndicat Départemental d'Électrification et d'Équipement Rural de la Charente-Maritime (SDEER) procède à l'enfouissement des réseaux de juin à la fin de l'année. Le bourg ouest : la rue des Rentes, le chemin des Sports, une partie de la route de Semussac, allée des Dominicaines, rue des Chaumes, du 3 au 30 rue de la Perche, seront concernés par ces travaux. De nouveaux lampadaires plus esthétiques et moins énergivores (led) seront installés.

DES TRAVAUX D'EMBELLISSEMENT POUR LE MONUMENT AUX MORTS

Les aléas climatiques et le temps ont dégradé les inscriptions sur les plaques du Monument aux morts situé face à la mairie, rendant une lecture difficile des noms des défunts.

Fin avril, une entreprise locale spécialisée dans la gravure et la restauration des monuments funéraires, a procédé au rechapage des lettres. Des travaux d'embellissement qui permettent au monument de retrouver un état digne de l'honneur porté aux Morts pour la Patrie.

Monument aux morts



100 % MADE IN* CORME-ÉCLUSE POUR NOS AÎNÉS !



Les produits ont été distribués dans des sacs en papier sérigraphiés du logo de la commune. Des coffrets essentiellement composés de produits issus de producteurs et artisans cormillons.



Les élus ont assuré la distribution des coffrets gourmands au mois de janvier dernier, une attention vivement remerciée par le sourire de nos aînés.

Miel, galettes charentaises, boissons locales, plantes printanières... tous issus de producteurs et artisans cormillons, ont ravi les papilles de nos aînés, en début d'année. Pas moins de 170 colis ont été distribués en porte à porte par les membres du conseil municipal, en lieu et place du repas des aînés. La crise sanitaire a eu raison du traditionnel repas, mais pour garder une pensée pour ses séniors et faire perdurer la tradition, la municipalité a souhaité offrir des colis gourmands, aux personnes âgées de 67 ans révolus.

*Made in : fabriqué en.

UNE CÉRÉMONIE EN HOMMAGE AUX DISPARUS

Samedi 8 mai 2021, la cérémonie commémorative de la victoire du 8 mai 1945, en hommage aux disparus, a été célébrée en comité réduit, selon les instructions préfectorales.

La commémoration s'est tenue devant le Monument aux Morts avec la présence d'Olivier Martin, le maire et les représentants d'associations de citoyenneté combattante.

S'en sont suivis les lectures et les traditionnels dépôts de gerbes, ainsi qu'une minute de silence.



De gauche à droite : Olivier Martin, le maire - Jean-Claude Guérin, président de la FNACA (Fédération nationale des anciens combattants en Algérie-Maroc-Tunisie) - André Augé, président des Anciens combattants de Corme-Écluse et secrétaire de la FNACA - Gilles Dubois, porte-drapeau de la guerre 39-45 - Jean-Pierre Hervaud, porte-drapeau de la commune de Corme-Écluse et Francis Goulevant, vice-président de la FNACA.



De gauche à droite : lors de la cérémonie, André Augé, porte-drapeau depuis 4 ans et Francis Goulevant, porte-drapeau depuis 5 ans, tous deux représentants de la FNACA, ont reçu le diplôme d'honneur avec insigne (médaille), en reconnaissance des services accomplis.

AVIS DE TEMPÊTE À L'ÉCOLE

En novembre dernier, deux œuvres ont élu domicile dans le bourg de Corme-Écluse : la statue « La Rebelle et le vent » située place de l'Église, acquise par la collectivité en décembre 2020, et l'« Ouragan Totem », face au parking de l'école.



Le créateur de l'« Ouragan Totem », Alain Milan originaire du Tarn-et-Garonne (Leojac), a souhaité faire don de son œuvre à la collectivité.

Chorégraphe, peintre, sculpteur, son domaine de prédilection est le Land Art. Sa création sur la thématique du vent et de l'eau a figuré parmi les nombreuses œuvres installées dans la galerie à ciel ouvert de la dernière édition du Sentiers des Arts.

L'artiste explique que « L'ouragan

n'épargne personne, nul n'est à l'abri de sa puissance formée par l'eau et le vent avec l'aide du réchauffement climatique.

L'Ouragan Totem nous incite à plus d'humilité face à la nature, il nous invite à respecter et préserver les patrimoines paysagers du territoire qui accueillent cette œuvre, comme ceux de toute la planète... »

L'ensemble de la municipalité renouvelle ses remerciements auprès de ce généreux donateur.

ÉCOLE : LE MOT DE...



Céline Daubannay, 2^e adjointe en charge des affaires sociales, jeunesse, sports, culture et scolaires

« **L**a crise sanitaire a fortement impacté nos vies, tant professionnelles que personnelles, l'école n'y a pas échappé. Nombreuses sont les actions mises en place par l'équipe pédagogique, les agents municipaux, les transporteurs scolaires et les élus municipaux afin de faciliter et d'assurer le quotidien de nos écoliers tout au long de cette année scolaire.

Dès le début de la crise sanitaire, et au gré des annonces gouvernementales, annonçant l'application de protocoles stricts dans les écoles, la commune a dû revoir certains agencements dans l'enceinte scolaire. Pour répondre à ces exigences sanitaires et améliorer la sécurité de nos enfants,

des aménagements et travaux ont été réalisés ces derniers mois :

- Déménagement de la garderie dans la cantine, celle-ci étant plus adaptée pour la distanciation entre les enfants,
- **Un visiophone, avec déclenchement à distance du portail, a été installé pour permettre un accès sécurisé à la garderie**, tout en maintenant la surveillance des autres enfants,
- **L'éclairage, intérieur et extérieur, a lui aussi été revu pour tenir compte des nouvelles contraintes d'utilisation de cet espace et en sécuriser l'accès,**
- **Installation d'un lavabo supplémentaire, avec trois robinets**, porte savon et distributeur de papier, à côté de la porte de la cantine. Cela permet d'accélérer le lavage des mains, qui représente désormais un temps non négligeable dans la journée d'un écolier,
- **Changement des robinets existants, plus performants dans les sanitaires.**

Notre école a dû et a su s'adapter face à ce virus. Un grand merci à tous, enseignants, agents municipaux, parents et enfants compris, pour avoir su faire preuve d'adaptabilité, de souplesse, d'inventivité ou de professionnalisme. »

LES ACTIVITÉS NAUTIQUES SOULÈVENT UNE VAGUE D'ENTHOUSIASME CHEZ LES CE2 !

Encadrés de professionnels agréés par l'Éducation nationale, les élèves du CE2 ont bénéficié de huit séances de découverte et d'initiation aux activités nautiques, organisées et financées par la Communauté d'Agglomération Royan Atlantique (CARA).

Ces activités relèvent du programme scolaire EPS (Éducation de la pratique sportive) et permettent de développer de nombreuses compétences : enrichir ses expériences et capacités motrices, oser s'engager et s'adapter à des environnements variés, appliquer et construire des principes de vie collective, découvrir et connaître son environnement (milieu marin)...



Deux journées de découverte du surf (au Surf Club de Royan Pontallac) : lundi 7 juin et mardi 8 juin 2021.



Deux journées de découverte du kayak (au club de canoë-kayak de Saujon) : vendredi 11 juin et lundi 14 juin 2021

BILAN : « 4 belles journées avec une météo superbe, très intenses physiquement et riches d'émotions. À cœur joie ou au prix parfois de gros efforts pour surmonter ses craintes, tous les enfants se sont bien engagés dans les activités et ont tiré un grand profit de cette possibilité extraordinaire de pratiquer le surf et le kayak. Et tout le monde a eu ses jolis diplômes de surfeur et de kayakiste ! » se réjouit Catherine Broussard, enseignante à Corme-Écluse.

HISSEZ HAUT ! JEUNES CORMILLONS !

© G. Goizin



24 apprentis marins ont fait l'expérience de la navigation en embarquant dans les Optimists. Les enfants ont appris différentes manœuvres comme : empanner et virer de bord... autant de techniques nécessaires à la bonne maîtrise de ce dériveur.

Écoute, mât, gouvernail n'ont plus de secrets pour les élèves de CM1 et CM2.

Du 24 avril au 3 juin, les élèves de Gaël Goizin ont pu bénéficier de séances d'initiation au nautisme, au sein du club de voile de Saint-Georges-de-Didonne. La Communauté d'Agglomération Royan Atlantique finance chaque année des activités nautiques pour les élèves de CM1 et CM2 des 33 communes de l'agglomération.



© G. Goizin

Écoute, bôme, gouvernail, mât, nœud de huit... les élèves ont passé en revue les différents équipements du plus petit voilier au monde « l'Optimist », pour certains il s'agit d'une première sensibilisation à « la culture maritime ».

ÉCOLE : TOUS EN CUISINE AVEC BERNADETTE !

Choux, épinards, poireaux... cela vous rappelle des mauvais souvenirs de cantine ? Ça a bien changé ! Le goût, la provenance, le choix des produits... Immersion le temps de recettes gourmandes dans la cuisine de l'école élémentaire de la commune qui a pour objectif quotidien la préparation de plus de 50 repas...

Bernadette, agent de restauration, fourmille en cuisine depuis 5 ans pour l'école, elle vous propose de découvrir deux recettes, approuvées par les papilles de nos enfants. Les ingrédients proviennent essentiellement de maraîchers et producteurs Cormillons.

À vos fourneaux !

GÂTEAU AU MIEL NAPPÉ DE CHOCOLAT

Pour 4 à 6 personnes

Préparation : 15 min

Cuisson : 35 min

INGRÉDIENTS

- 80 g de sucre
- 50 g de beurre
- 150 g de chocolat en tablette
- 2 œufs
- 120 g de miel « production locale »
- 160 g de farine
- 15 cl de lait
- 1 sachet de levure chimique

- 1 • Préchauffer le four à 180°C (thermostat 6)
- 2 • Mélanger le sucre, le miel et les œufs
- 3 • Rajouter la levure, la farine, le lait et le beurre fondu
- 4 • Verser la pâte dans le moule recouvert de papier sulfurisé
- 5 • Enfourner dans le four et laisser cuire environ 35 min
- 6 • Laisser refroidir le gâteau puis faire fondre le chocolat avec 5 cl d'eau
- 7 • L'étaler sur le dessus du gâteau
- 8 • Laisser refroidir pour solidifier le chocolat



Les élèves des classes de CE1 au CM2 savourent le gâteau au miel nappé de chocolat, lors d'un repas servi à la cantine.

SALADE COLESLAW

Pour 4 personnes

INGRÉDIENTS

- 1 kg de carottes
- 1/2 chou blanc
- Ciboulette, échalote et mayonnaise maison

PRÉPARATION

- 1 • Éplucher les carottes puis les laver avec le chou blanc dans de l'eau vinaigrée,
 - 2 • Râper le chou et les carottes dans un saladier,
 - 3 • Ajouter la mayonnaise, la ciboulette et l'échalote ciselées,
 - 4 • Mélanger les ingrédients et réserver au frais avant de servir.
- Bon appétit !



La collectivité privilégie les circuits courts en s'approvisionnant auprès de fournisseurs implantés sur la Commune.



Du producteur à l'assiette, Bernadette veille au respect des mesures d'hygiène très strictes.

LES ACTIONS DE LA MISSION LOCALE DE ROYAN : LES CHIFFRES CLÉS

Elle accueille, informe, oriente et aide les jeunes de 16 à 25 ans, en démarche d'insertion professionnelle et sociale. Les acteurs de la Mission locale de Royan vous dévoilent les chiffres de l'année 2020. À ce jour ce sont 8 jeunes Cormillons qui ont été guidés dans leurs choix professionnels et d'orientation. Ils ont intégré, par exemple, des formations de Brevet de Technicien Supérieur, allant jusqu'à des prises de poste en Contrat à Durée Indéterminée...

23 professionnels
au service des jeunes et des entreprises

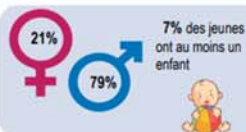
23 jeunes
accompagnés

80
entretiens

PROFIL DES JEUNES DE LA MISSION LOCALE RECUS EN PREMIER ACCUEIL



En 2020,
14 jeunes
ont été reçus en
premier accueil



Formation initiale

14% des jeunes n'ont pas de diplôme

Caractéristiques

14% des jeunes sont mineurs

14% des jeunes proviennent de pays situés hors de l'Union Européenne

100% des jeunes sont NEET*

Age

64% des jeunes ont entre 18 et 21 ans

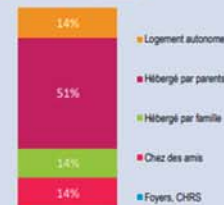
moins de 18 ans

de 18 à 21 ans

de 22 à 25 ans

Logement

51% des jeunes sont hébergés par leurs parents



Mobilité

71% des jeunes déclarent ne pas être mobiles au delà de leur commune ou canton de résidence

21% n'ont aucun moyen de transport

29% utilisent exclusivement les transports en commun

64% ont le permis B

50% possèdent une voiture ou moto

PROFIL DES JEUNES ACCOMPAGNÉS

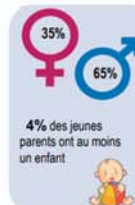


En 2020,
23 jeunes
ont été accompagnés et
ont bénéficié de
80 entretiens

Caractéristiques

13% des jeunes sont mineurs

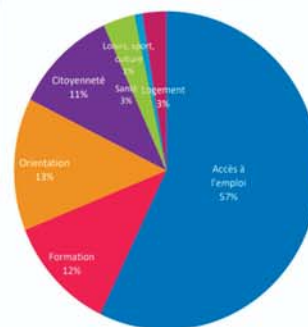
17% des jeunes proviennent de pays situés hors de



Logement

9% des jeunes déclarent des difficultés pour se loger

Les thématiques de l'accompagnement



L'ACCES A L'EMPLOI

8 jeunes

ont accédé à l'emploi

soit **8**

Contrats de travail signés

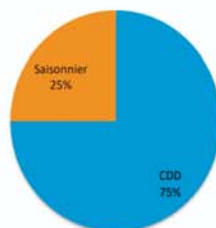
Les jeunes
en emploi

25% des jeunes n'ont pas de diplôme



1 PMSMP

Périodes de Mise en Situation en Milieu Professionnel



LE RESEAU PARTENARIAL DES ENTREPRISES

Sur la commune :

2 Entreprises contactées
5 contacts avec les entreprises



1 offre d'emploi collectée
1 poste de travail

PARCOURS DE MATHÉO JEUNE CORMILLON

« La Mission locale de Royan peut vous changer une vie ! »

Parcours de Mathéo, jeune Cormillon de 17 ans, qui a trouvé sa voie professionnelle avec l'aide de la Mission locale de Royan...

Dans le cadre de son parcours scolaire et avant son intégration à la formation CAP Boucher (Certificat d'aptitude professionnel de deux ans), Mathéo avait pour objectif de réaliser un stage de deux semaines dans une boucherie charcuterie à Rosny-Sous-Bois (Seine Saint-Denis).



Aujourd'hui, il est en 2^e année de CAP Boucher et exerce son apprentissage au magasin Super U de Cozes. Il a passé ses examens en juin pour valider son diplôme.

En septembre prochain, il a pour ambition de poursuivre dans cette voie en passant un Brevet professionnel Boucherie.



MISSION LOCALE
Agglomération Royan Atlantique

Sur les conseils de son établissement scolaire, le Centre de Formation de Lagord (17), il a été orienté vers la Mission Locale de Royan afin de l'accompagner et l'aider à contractualiser son stage*.

« Mathéo a tout de suite été très autonome et sérieux dans sa démarche », souligne sa conseillère Valérie Le Narmet.

Nous lui souhaitons beaucoup de succès !



* La Mission Locale est l'un des organismes qui peut délivrer des conventions de stage, et peut vous aider dans votre recherche, grâce à son réseau Service Relation Entreprise.

**Accueil personnalisé
avec ou sans
rendez-vous :**
**Du lundi au vendredi
(sauf mercredi matin)
de 9 h à 12 h 30
et 14 h à 17 h 30.**

Contact :

69 rue Paul Doumer 17200 Royan
05 46 06 96 16 contact@ml-ara.fr
www.ml-pays-royannais.com

INFORMATION JEUNESSE

LE PÔLE ENFANCE DE SAUJON

Accueille vos enfants les mercredis et pendant les vacances scolaires de 7 h 15 à 18 h 45 sur inscription uniquement. Les programmes sont établis pour chaque période avec des animations spécifiques pour les maternelles et les élémentaires.

Inscriptions et informations :
05 46 05 14 22/06 11 96 49 31
pole.enfance@mairie-saujon.fr

Le local jeunes de Saint-Sulpice-de-Royan et de Saujon

Charlotte et Yohann, les animateurs du Local jeunes, vous accueillent cet été.

Un panel de sorties est proposé : l'organisation d'un raid sportif de 3 jours, des découvertes multisports comme le biathlon (avec une carabine laser), l'archery tag, le fat bike électrique, l'équitation, le canoë, le stand up paddle, le char à voile et le tennis/padel, des sorties au téléski nautique de Saujon, à la piscine et à la plage, des soirées cinéma de plein air, sortie au Lunapark...

De quoi occuper le temps libre de nos « ados » !

Inscriptions et informations :

4, place Jacques Prévôt à Saint-Sulpice-de-Royan
06 26 22 24 64 / 06 09 96 86 17

<https://fr-fr.facebook.com/pointaccueiljeune.saujon>

BIBLIOTHÈQUE

EXPOSITION :

AU PAYS DES MONSTRES

Du 8 juillet au 21 août, les Monstres en tous genres envahissent la bibliothèque. Une exposition où se mêlent les monstres les plus célèbres de la littérature et du cinéma fantastique.

Très illustrée et sur un ton humoristique, elle convie petits et grands à un parcours au milieu des ogres, des vampires, des sorcières, des loups-garous... et bien d'autres plus étonnants les uns que les autres.

Des illustrations à vous glacer le sang

Les enfants de l'école de Corme-Écluse ont participé à cette exposition et exposent le fruit de leur imagination à travers leurs illustrations « à vous glacer le sang ! ». Vous allez trembler !

Nous remercions Catherine Brousard et Gaël Goizin, les enseignants pour leur implication.

L'exposition « Bodoni » est mise à disposition par le Conseil départemental et la Médiathèque de Saintes.

CONCOURS DE DESSIN :

DESSINE TON MONSTRE LE PLUS EFFRAYANT !

À l'occasion de l'exposition « Au pays des Monstres », la municipalité et les bénévoles de la bibliothèque organisent un concours de dessin sur le thème des monstres.

Tu as l'âme d'un artiste et les monstres te passionnent ! Du 8 juillet au 21 août, dépose ton œuvre à la bibliothèque dans l'urne prévue à cet effet, pendant les heures d'ouverture. À l'issue de ce concours, l'équipe de la bibliothèque se réunira début septembre pour élire les monstres les plus originaux et effrayants.

- 10 graines d'artistes seront récompensées (cadeaux à la clé)
- Pense à inscrire ton nom, prénom, âge et adresse au dos de ton œuvre, tu seras alors contacté si tu es l'un des heureux gagnants.

À tes crayons, pinceaux ! Fais-nous frémir devant ton monstre !

HORAIRES DE LA BIBLIOTHÈQUE

L'équipe de la bibliothèque adapte ses horaires pour la saison estivale et vous accueille au 5, rue des Écoles les jeudis de 15 h à 17 h 30 et les samedis de 10 h à 12 h.

- En juillet - les jeudis 8 et 22 / les samedis 3, 17 et 31.
- En août - les jeudis 5 et 19 / les samedis 14, 19 et 28.
- En septembre - les jeudis 2, 16 et 30 / les samedis 11 et 25.

Une reprise des horaires habituels est espérée à partir du mois d'octobre. Infos à suivre sur corme-ecluse.fr

COMITÉ DES FÊTES : HOMMAGE À ROGER GUITTON

En avril 2019, Roger Guitton, artisan cormillon bien connu pour ses talents d'animateur de bals et soirées dansantes, était élu à la présidence du Comité des fêtes, succédant alors à René Lucazeau, Jean-Claude Ferchaud puis Josette Belloumeau.

Roger Guitton nous a quittés en décembre dernier.



© Comité des fêtes

« Roger a su donner par son dynamisme et sa bonne humeur un nouvel essor au Comité des fêtes »

Lors de son Assemblée générale du 27 février 2021 un nouveau bureau a été élu, qui se compose comme suit :

- **Président**, Jacqy Hérouin
- **Vice-président**, Joffrey Giraudeau
- **Secrétaire**, Gisèle Guinaudy
- **Trésorier**, Jean-Marie Thouard
- **Trésorière adjointe**, Colette Hérouin.

Contact - Jacqy Hérouin :
05 46 02 97 85
07 70 54 68 42.

ET SI NOUS CONSOMMIONS LOCAL ?

Découvrez les artisans, les producteurs locaux et les entreprises locales... proches de chez vous.
Consommons local !

Artiste peintre

MONTASTIER Christiane 05 46 02 46 82

Créateur

Déco du jour
ROSSARD Damien 06 67 45 32 42

Boulangier / Pâtissier

La Cormillonne
CHEVALIER Romain 05 46 47 70 18

Carreleur

RIDEAU Laurent 05 46 06 75 23

Conseiller en immobilier

BRION Frédéric 06 60 43 65 31
CATTE Nathalie 06 61 98 86 76
COLIN Christophe 06 80 20 03 59
GERMAIN Thomas 06 24 52 46 96

Correspondant Sud-Ouest

FOUGERET Jean-Michel 06 17 79 46 94

Fleuriste (Saujon)

Rouge Passion
BOISNARD Émilie 05 46 23 70 42

Informaticien

CT2M Marie Mac Neil
GIRARD Thierry 05 46 02 17 20

Ingénierie - bureau d'études

RABOTIN Steve 05 46 02 83 61

Instructeur ULM

Air Océan - MASSING Marc 06 11 97 09 26

Maçons

CARON Daniel 06 04 46 72 72
JL Construction
PAGES Jean-Luc 06 52 86 53 88

Maintenance navale

GUESDON Kévin 06 13 19 27 35

Maraîcher - vente légumes bio

Domaine COUSSOT 05 46 02 94 61

Menuisiers

Eden Habitat PETITJEANNIN Gilles 05 17 25 40 03
GAILLOT Jean-Louis & fils 06 81 37 43 50
NEAU Christophe 05 46 06 93 15

Monitrice d'équitation - Ferme équestre

Le Petit Trop Cormillon
LENFANT Émilie 06 77 46 95 61

Opticien

Cozes optique
JAULIN Nathalie 05 46 98 01 83

Paysagiste

Carré Vert - TROTIN Arnaud 05 46 22 18 20
MASSIEU Xavier 05 46 02 48 74
ROY Paysage 06 61 49 32 54

Peintres

DANIEZ Benoit (Saujon) 05 46 05 87 28
GUERIN Frédéric 06 75 38 82 64

Pizzaiolo : camion le jeudi soir

Pizza Di Fredo 06 95 95 25 46

Plombier - chauffagiste

LACOUR Frédéric 06 62 53 07 39

Producteurs

EARL SAVINAUD Fabrice
vente pineau, cognac 06 81 60 79 24
Les Brasseurs d'Air - MASSING Marc
fabrication & vente de bière 06 11 97 09 26
Miel à Manon 06 40 12 38 95

Poissonnier

La Barque aux Coquillages
Cathy 06 81 84 90 58

Réparateur vélo à domicile

FILHON Mickael 06 76 81 86 25

Coiffeuse

MAGALI D 05 46 02 80 09

Entrepreneur (Semussac)

MENARD Emmanuel 06 09 72 37 18
ETA Agricole
PAPIN Emmanuel 06 72 94 09 77

Vendeur à distance d'articles de pêche

DAUBANNAY Dominique eurolures@aol.com

Vous pouvez consulter cette liste sur le site internet de la commune www.cormeecluse.fr
(Liste non exhaustive et constituée d'après les déclarations faites en mairie.) Faites-vous connaître...

Numéros utiles

SECOURS

SAMU	15
Gendarmerie	17
Pompiers	18
Numéro d'urgence européen	112
Numéro d'urgence pour les personnes sourdes ou malentendantes	114
Numéro d'urgence en mer	196
Police pluri communale Val de Seudre	05 46 02 80 07

URGENCES SANTÉ

Centre hospitalier de Saintonge	05 46 95 15 15
Centre hospitalier Royan Atlantique	05 46 39 52 52
Clinique Pasteur	05 46 22 22 22
Polyclinique Saint-Georges	05 46 05 07 94
Pharmacie de garde	www.3237.fr
Laboratoire d'analyses SYNLAB Saujon	05 46 02 41 10
Ambulance Delord - Saujon	05 46 02 84 43
Ambulance Fauconnet - Cozes	05 46 90 81 54
Numéro d'urgence enfants disparus	116 000

ou www.116000enfantsdisparus.fr

ou service public

Enfants victimes de maltraitance	119
Victimes de violences conjugales	3919
Violences sur les personnes âgées ou ayant un handicap	3977
Numéro d'aide aux victimes	116 006

(d'une agression, d'un vol, d'un cambriolage, de violences physiques ou sexuelles, de harcèlements, de cyber malveillances ou autres infractions, d'accident de la route ou de catastrophe naturelle)

Cancer info service	0 810 810 821
ou la Ligue contre le cancer	0 800 840 839
Problèmes d'addictions (alcool, drogues, tabac...)	0 800 130 000
Sida info service	0 800 840 800

SERVICES

Espace Emploi formation – CCAS de Saujon	05 46 06 84 22
Démarches administratives	05 46 001 001
aide avec le réseau France Services – ligne directe de 16 h à 20 h du lundi au vendredi	
Délégué défenseur des droits	05 46 97 55 15
Médiateur départemental - La Rochelle	05 17 83 43 00
Médiation familiale – 16 rue Louis de Foix à Royan	05 46 06 44 57
Conciliateur de justice – CCAS de Saujon	05 46 02 66 56
Services à la personne de Saujon : ADMR	05 46 02 44 63
ou HUMA DOM	05 46 06 97 59
Accueil de jour personnes âgées - Résidence Orpéa Sud Saintonge de Saujon	05 46 02 22 99
Assistants sociaux sur rendez-vous	05 46 39 60 37
Service urgences et dépannages de l'eau AGUR – Saintes	05 46 94 34 66
Service dépannage EDF – Rochefort	09 726 750 17
Service assainissement collectif CERA pour les urgences 24 h/24	05 46 77 99 17
Refuge les Amis des Bêtes – Médis	05 46 05 47 45
Office de tourisme – Saujon	05 46 08 21 00

TRANSPORT À LA DEMANDE (TAD 21 - ligne 7 ou 8)

Une voiture taxi vous prend en charge à votre domicile et vous dépose à l'arrêt de bus le plus proche de votre destination à Cozes, Saujon ou Semussac, du lundi au samedi de 8 h à 18 h. Pour cela, il faut préalablement vous inscrire gratuitement auprès de Cara'Bus avec un justificatif de domicile. Agence gare multimodale - 7 place de la Gare à Royan, www.carabus-bus.com rubrique « cara'fil ».

À chaque fois que vous souhaitez utiliser ce service, réservez une demi-journée avant votre déplacement, du lundi au vendredi de 8 h à 12 h et de 14 h à 18 h par tél. 0 810 810 977.